

Odbor dopravy
/ oddělení dopravy a komunikací

Adresa pracoviště:
Pardubická 67
537 16 Chrudim

| | |
|------------------------------|---------------------------------|
| Č. j.: | CR 039822/2023 ODP/Pe |
| Spis. Zn.: | CR 039005/2023 Pe |
| Váš dopis ze dne: | |
| Spis. a skart. znak a lhůta: | 280.4 S/5 |
| Počet listů: | 2 |
| Počet příloh: | 4 |
| Vyřizuje: | Ing. Soňa Pecháčková |
| Tel.: | 469 657 502 |
| E-mail: | sona.pechackova@chrudim-city.cz |
| V Chrudimi dne: | 5.5.2023 |

Veřejná vyhláška

Opatření obecné povahy

Městský úřad Chrudim, Odbor dopravy, oddělení dopravy a komunikací jako příslušný správní úřad dle ustanovení § 124 odst. 6 zákona číslo 361/2000 Sb., o provozu na pozemních komunikacích a o změnách některých zákonů, ve znění pozdějších předpisů, na základě žádosti podané společností **Josef Kunc s.r.o.** (IČO 17852111), se sídlem Raná 42, 539 72 Raná (dále jen „žadatel“), dne **03.05.2023**, a písemného vyjádření Policie České republiky, Územního odboru Chrudim, Dopravního inspektorátu k přechodné úpravě provozu na pozemních komunikacích č.j. **KRPE-32215-2/ČJ-2023-170306** ze dne **02.05.2023**,

s t a n o v í

podle ustanovení § 77 odst. 1 písm. c) zákona číslo 361/2000 Sb., o provozu na pozemních komunikacích a o změnách některých zákonů, ve znění pozdějších předpisů, a dle vyhlášky číslo 294/2015 Sb., kterou se provádějí pravidla provozu na pozemních komunikacích a úprava a řízení provozu na pozemních komunikacích, ve znění pozdějších předpisů, **přechodnou úpravu provozu** – užití přenosných dopravních značek svislých, vodorovných, světelných signálů a dopravních zařízení (dále jen „DZ“) na pozemních komunikacích takto:

1. Rozsah omezení provozu: **dopravní omezení**.
2. Na pozemní komunikaci: **silnici III/344 35** v místní části **Polánka** obce **Krásné**.
3. V úseku (místě) pozemní komunikace dle bodu č. 2): **v km cca 3,380 – 3,806** (viz příloha č. 1).
4. Termín: **od 15.05.2023 do 30.06.2023**.
5. Organizace omezení provozu a užití DZ:

- a) v případě, že práce ve vozovce nebude možné z technických důvodů provádět protlakem, budou příčné překopy silnic prováděny po polovinách vozovky při zachování provozu na pozemních komunikacích (přemostěním výkopů) – Schéma B/2 – viz příloha č.2,
- b) po celou dobu provádění prací (zejména u podélných zásahů do vozovek) zůstane na vozovce zachován průjezdní prostor o minimální šířce 5,5 m, případně 2,75 m (dle místa provádění prací) – Schéma B/1 či B/5 – viz přílohy č.3 a č.4,
- c) stavební práce budou prováděny po úsecích v max. délce 30 m,
- d) DZ č. P 7 a č. P 8 bude užito pro stanovení přednosti v jízdě ve zúženém úseku pouze v přehledných místech, kde je zajištěna vzájemná dohlednost protijedoucích vozidel,
- e) pokud nebude možno v úseku s dopravním omezením při provádění stavebních prací (v pracovní době) zajistit vzájemnou dohlednost protijedoucích vozidel či bezpečný rozhled v křižovatkách, bude provoz ve zúženém úseku silnic (pracovním místě) řízen světelnou signalizací nebo způsobilými, náležitě označenými a poučenými osobami (pracovníky stavby); mimo pracovní dobu bude pracovní místo staženo na nezbytnou (minimální) velikost (včetně přesunutí směrových desek), pracovní stroje budou umístěny mimo pozemní komunikaci,
- f) na všech komunikacích vyústujících do úseku prováděných prací nebo do jeho těsné blízkosti, bude před křižovatkami komunikací umístěno DZ „Práce na silnici“ (č. A 15) s dodatkovou tabulkou Směrová šipka“ (č. E 7b) ve směru prováděných prací (včasné upozornění řidičů na probíhající práce),
- g) dopravní značení, materiál pro stavbu a stavební technika budou umístěny vždy tak, aby byly zajištěny rozhledové poměry na připojení (sjezdech, křižovatkách); stavební materiál bude umístěn vždy mimo pozemní komunikace,
- h) po celou dobu provádění prací bude zajištěn bezpečný průchod pro chodce a bezpečný přístup k sousedním nemovitostem,
- ch) po celou dobu provádění prací nebude omezen provoz autobusové zastávky,
- i) dále bude umístěno a užito DZ uvedené v přílohách č. 2 – 4; pracovní místo na vozovce bude řádně označeno (ohraňováno) dle TP 66,
- j) v době snížené viditelnosti bude DZ č. A 15 a DZ č. Z 4 doplněno o výstražná světla oranžové barvy,
- k) v případě potřeby bude provoz na místě samém usměrňován způsobilými, náležitě označenými a poučenými osobami,
- l) při zásahu do vozovky s provozem vozidel a do provedení konečné úpravy povrchu bude umístěna DZ „Nerovnost vozovky“ (č. A 7a),
- m) umístění uvedeného DZ zajistí žadatel dle příloh tohoto stanovení, které jsou jeho závaznou a nedílnou součástí, a ručí za jeho stav a umístění po celou dobu omezení,
- n) v případě potřeby bude na základě požadavku žadatele DZ upřesněno na místě samém,
- o) velikost DZ - základní,
- p) světelně technické vlastnosti DZ – reflexní (činná plocha z retroreflexního materiálu),
- q) pro umístění přenosného DZ nesmí být využívány sloupky stálého dopravního značení (tzv. místní úpravy). Ty mohou být použity pouze pro umístění dopravních značek IS 11b, IS 11c a IS 11d (vyznačení objízdné trasy),
- r) DZ užívat v souladu s § 78 zákona č. 361/2000 Sb. pouze na dobu nezbytně nutnou,
- s) pokud není stanoveno jinak, bude DZ provedeno a umístěno dle TP 66 - Zásady pro přechodné dopravní značení na pozemních komunikacích, ČSN EN 12899-1 a ČSN EN 1436, ve znění pozdějších předpisů.

6. Odpovědnou osobou žadatele za dodržení tohoto stanovení je pan **Zdeněk Málek**, telefonní spojení **775 010 296**.
7. Městský úřad Chrudim, Odbor dopravy, oddělení dopravy a komunikací si vyhrazuje právo toto stanovení změnit nebo doplnit, bude-li to vyžadovat veřejný zájem.

Odůvodnění:

Žadatel – společnost Josef Kunc s.r.o. (IČO 17852111), se sídlem Raná 42, 539 72 Raná, požádal dne 03.05.2023 Městský úřad Chrudim, Odbor dopravy, oddělení dopravy a komunikací jako příslušný správní úřad o stanovení přechodné úpravy provozu na silnici III/344 35 v místní části Polánka obce Krásné. Důvodem žádosti je rekonstrukce kabelového vedení NN v místní části Polánka obce Krásné.

K žádosti bylo doloženo písemné vyjádření příslušného orgánu policie – Policie České republiky, Krajského ředitelství policie Pardubického kraje, Územního odboru Chrudim, Dopravního inspektorátu.

Správní orgán žádost posoudil dle platné právní úpravy – zákona č. 361/2000 Sb., o provozu na pozemních komunikacích a o změnách některých zákonů, v platném znění, a dle vyhlášky č. 294/2015 Sb., ve znění pozdějších předpisů.

V souladu s ustanovením § 77 odst. 5 zákona č. 361/2000 Sb, o provozu na pozemních komunikacích a o změnách některých zákonů, v platném znění, nedoručoval zdejší úřad návrh opatření obecné povahy a nevyzýval dotčené osoby k podávání připomínek a námitek.

Po celkovém posouzení žádosti správní úřad neshledal důvody, které by bránily vydání povolení, a proto rozhodl, jak je ve výroku uvedeno.

Poučení:

Proti opatření obecné povahy nelze dle ustanovení § 173 odst. 2 zákona číslo 500/2004 Sb., správní řád, ve znění pozdějších předpisů, podat opravný prostředek.

Opatření obecné povahy nabývá účinnosti pátým dnem po dni vyvěšení.

„otisk úředního razítka“

Ing. Soňa Pecháčková v.r.
oprávněná úřední osoba

Příloha: 1 x Situace
3 x Schéma dopravního značení

Obdrží:

- dotčené osoby – veřejnou vyhláškou
- Josef Kunc s.r.o. (IČO 17852111), Raná 42, 539 72 Raná
- Policie České republiky, Krajské ředitelství policie Pardubického kraje, Územní odbor Chrudim, Dopravní inspektorát, IDDS: ndihp32

Toto opatření obecné povahy musí být vyvěšeno po dobu 15-ti dnů na úřední desce orgánu, který písemnost doručuje a zveřejněno způsobem umožňujícím dálkový přístup.

Toto opatření bude rovněž 15 dnů vyvěšeno na úřední desce Obecního úřadu Krásné, který tímto o vyvěšení žádáme. Následně prosíme o zaslání návrhu opatření zpět, a to s vyznačením dne vyvěšení a dne sejmutí tohoto návrhu z úřední desky.

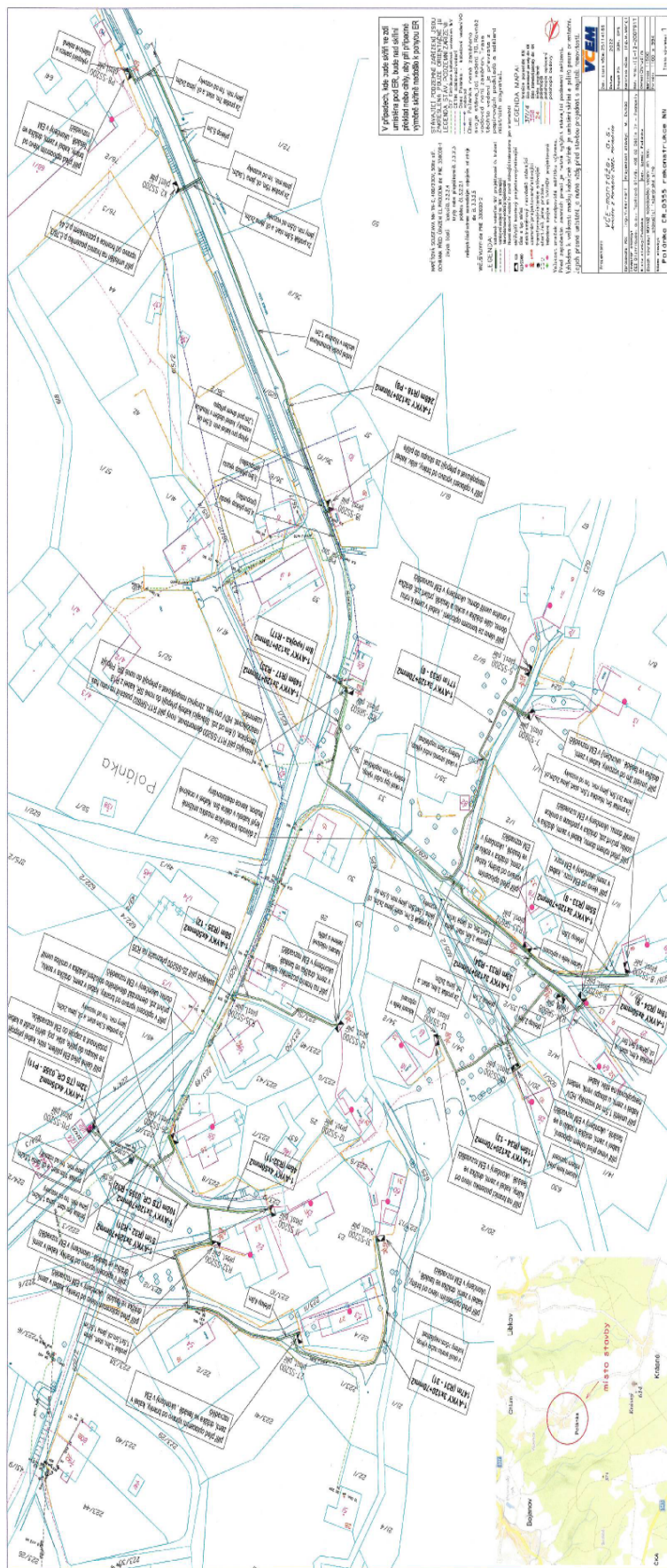
Vyvěšeno dne:

Sejmuto dne:

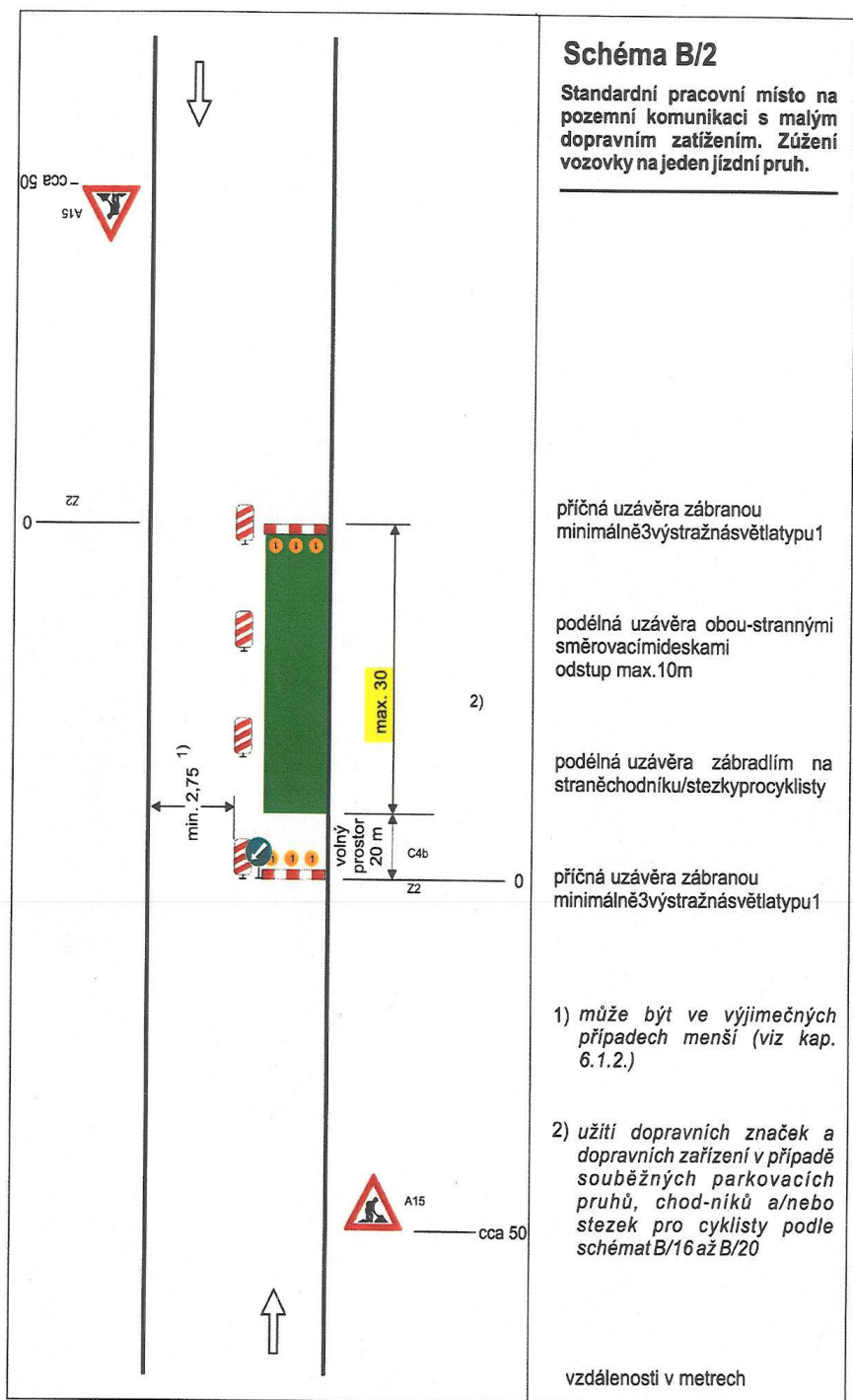
.....
Podpis a razítko orgánu, který potvrzuje vyvěšení oznámení
na úřední desce a jeho následné sejmutí

Dále obdrží k vyvěšení na úřední desce:

Městský úřad Chrudim, úřední deska, Pardubická č.p. 67, 537 16 Chrudim
Obecní úřad Krásné, IDDS: 857bnni



Tento dokument je součástí systému TP online. Byl vytvořen v elektronické podobě jako jediný autentický dokument.



Tento dokument je součástí systému TP online. Byl vytvořen v elektronické podobě jako jediný autentický dokument.

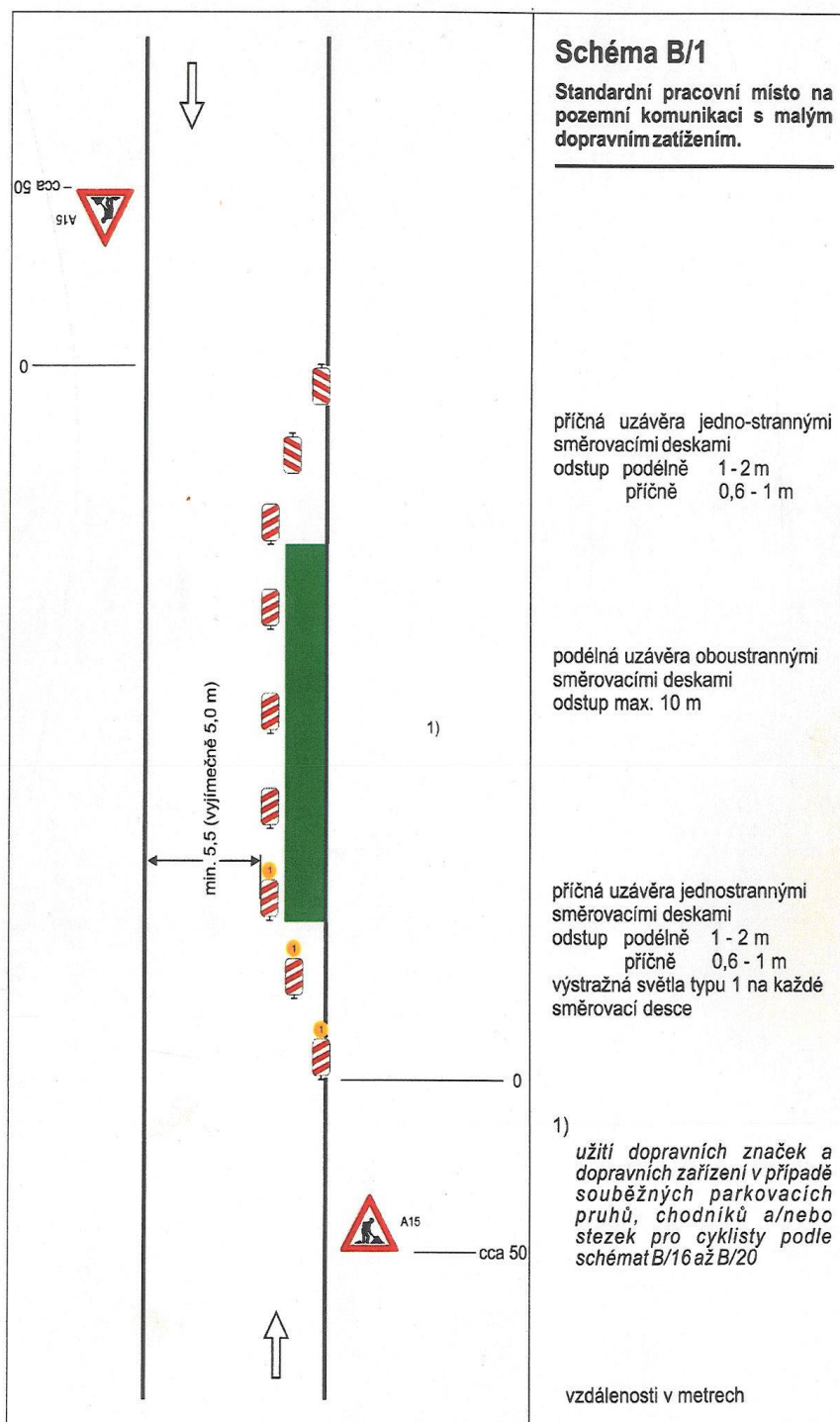


Schéma B/1

Standardní pracovní místo na pozemní komunikaci s malým dopravním zatížením.

příčná uzávěra jedno-strannými směrovacími deskami
 odstup podélně 1 - 2 m
 příčně 0,6 - 1 m

podélná uzávěra oboustrannými směrovacími deskami
 odstup max. 10 m

příčná uzávěra jednostrannými směrovacími deskami
 odstup podélně 1 - 2 m
 příčně 0,6 - 1 m
 výstražná světla typu 1 na každé směrovací desce

1)
 užití dopravních značek a dopravních zařízení v případě souběžných parkovacích pruhů, chodníků a/nebo stezek pro cyklisty podle schémat B/16 až B/20

vzdálenosti v metrech

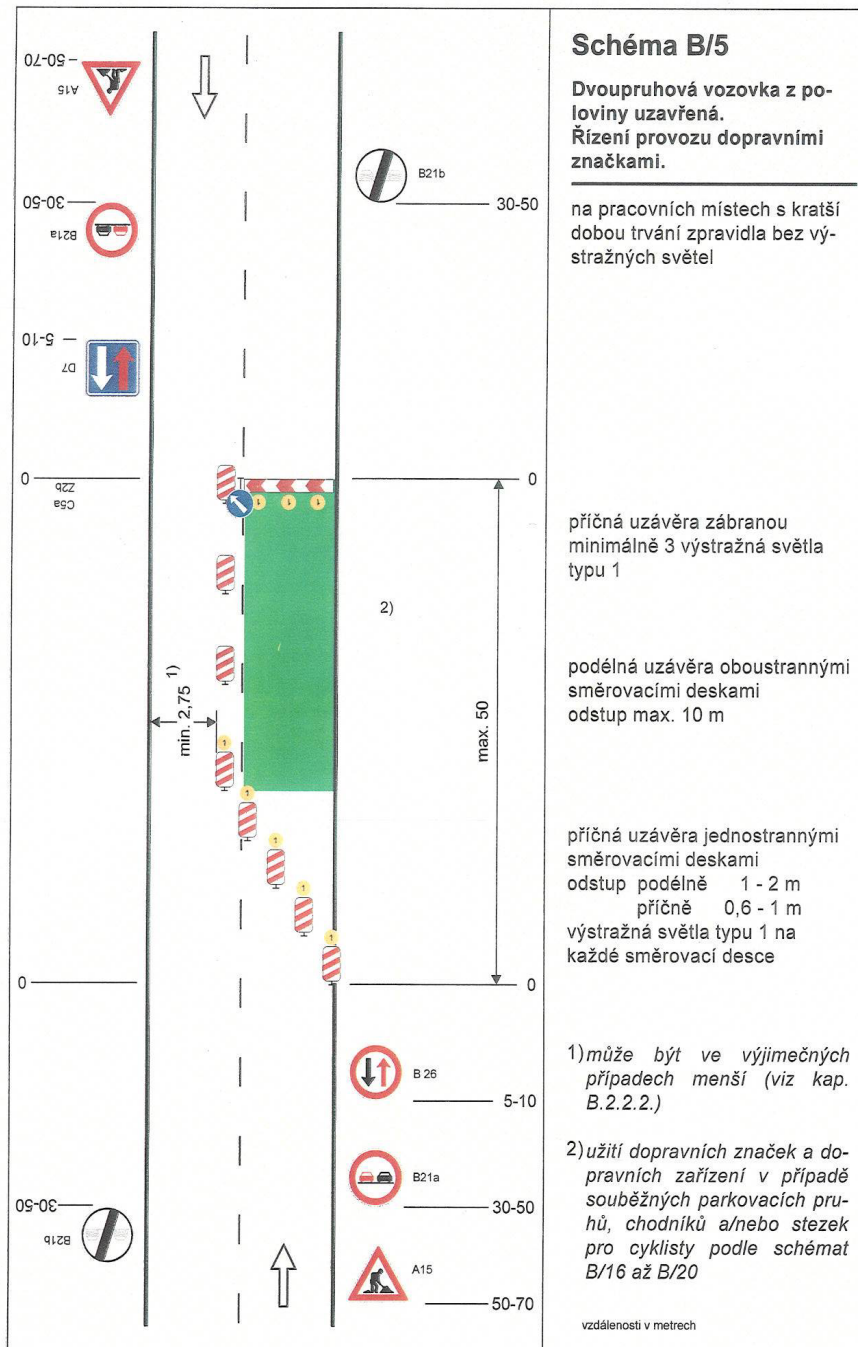


Schéma B/5

Dvoupruhová vozovka z poloviny uzavřená.
Řízení provozu dopravními značkami.

na pracovních místech s kratší dobou trvání zpravidla bez výstražných světel

příčná uzávěra zábranou minimálně 3 výstražná světla typu 1

podélná uzávěra oboustrannými směrovacími deskami odstup max. 10 m

příčná uzávěra jednostrannými směrovacími deskami odstup podélně 1 - 2 m
příčně 0,6 - 1 m
výstražná světla typu 1 na každé směrovací desce

1) může být ve výjimečných případech menší (viz kap. B.2.2.2.)

2) užití dopravních značek a dopravních zařízení v případě souběžných parkovacích pruhů, chodníků a/nebo stezek pro cyklisty podle schémat B/16 až B/20

vzdálenosti v metrech